



Mi Bebé  
*Prematuro*

en la  
Unidad de Cuidado Intensivo Neonatal

UCIN



**Mi Bebé Prematuro en la Unidad  
de Cuidado Intensivo Neonatal.**

Primera Edición: noviembre, 2023.

Edición de texto: Ivonne Reyes Rodríguez y Hospital El Pilar.

Concepto de portada: Ivonne Reyes Rodríguez.

Diseño y diagramación: Rocío Castellanos Rivera.

Prohibida la reproducción, venta o distribución  
del material sin autorización expresa  
de Hospital El Pilar.



# Introducción

Este folleto tiene como objetivo principal ser un instrumento de ayuda para las familias con bebés internados en una unidad neonatal. Sabemos que el cuidado y atención de un hijo/a prematuro es una tarea ardua y continua, y estamos seguros de que pueden llevarla a cabo, con amor y fortaleza. Toda la información que hemos recopilado en esta publicación tiene como objetivo ser una herramienta de ayuda y confianza sobre lo mucho que pueden hacer como padres y como familia.

Las familias no son “visitas” en la unidad neonatal, son parte del equipo que cuida y ayuda al bebé a mejorar.

En esta publicación encontrarán información basada en conocimientos científicos y experiencia de profesionales y familias que trabajan o han tenido que atravesar la dura situación de tener un hijo(a) internado/a en una unidad neonatal. El empoderamiento a través de la información nos permite comprender lo que está sucediendo y qué le pasa a nuestro/a bebé. Idealmente, tu paso por la unidad neonatal no debería ser en soledad, sino acompañados/as por familiares, amigos y por el equipo de salud.

Hemos preparado este material con la esperanza de poder colaborar con las familias, facilitando su participación en el cuidado efectivo de su bebé durante su periodo de internación, deseamos que este acompañamiento pueda minimizar el impacto de la separación de su bebé y contribuir, a pesar de las circunstancias, a que puedan construir un vínculo de amor con sus hijos.

Nacer antes de tiempo o con alguna dificultad en su salud, significa permanecer en un hospital para que diferentes profesionales puedan atenderlo y ayudarlo a mejorar, deberá ser internado/a en una sala especial llamada UCIN (Unidad de Cuidado Intensivo Neonatal).

Internación = separación es un acontecimiento que impacta de muchas maneras a madres, padres y la familia en general, esta separación obligada no significa, o no debería significar, pérdida del vínculo de amor con su hijo/a, puesto que de ese vínculo depende en gran parte la recuperación y desarrollo del bebé.

En este folleto revisaremos diferentes estrategias para vincularse con su bebé, adaptadas a cada situación y edad corregida. Estar en contacto y estimular adecuadamente puede ser una ayuda importante no solo para el bebé, sino también para la mamá y toda la familia. Permanecer cerca y en vínculo con el bebé es de gran ayuda para procesar la angustia y comenzar un camino de conocimiento y empoderamiento en la atención de sus necesidades.

Los padres pueden vincularse con su hijo/a estando cerca, con la mirada, tocándolo, hablándole o cantándole, sosteniéndolo en brazos en contacto directo, piel con piel, ayudando a calmarlo, y colaborando en todas las tareas que impliquen su atención.

Existen grupos de apoyo a madres y padres de bebés prematuros a los cuales pueden acercarse y compartir con ellos sus experiencias. También estarán cerca de otros padres que en ese momento estén con sus hijos/as internados. El apoyo de otros padres, que atraviesan o han atravesado el mismo camino, puede fortalecerlos y hacerles sentir que no están solos, también los animamos a contactar con las asociaciones de familias para recibir su acompañamiento.

Seguramente se encontrarán con muchas preguntas y dudas sobre la situación que están atravesando. En las siguientes páginas intentaremos acompañarlos y darles respuestas de las dudas más frecuentes, sin embargo, es importante que puedan mantener comunicación con el equipo de salud que cuida a cada bebé.



# CONT

## uno

---

### **14 ¿Qué significa que mi bebé sea prematuro?**

Dra. Ana Lucia Diez Recinos,  
Pediatra - Neonatóloga.

### **16 Problemas de salud que pueden presentar los bebés prematuros hospitalizados**

Dra. Rosly Cruz - Pediatra Neonatóloga.  
Dra. Wendy Canel - Pediatra-  
Neonatóloga

### **20 ¿Quiénes cuidan al bebé en la UCIN?**

Dra. Ana Lucia Diez Recinos,  
Pediatra-Neonatóloga.

### **22 ¿Qué es la unidad neonatal?**

Licda. Ivonne Reyes,  
Fisioterapeuta Neonatal.

## dos

---

---

### **26 Consejos de mi enfermera**

E. P. Sandra Lanuza, Enfermera Profesional Neonatal.  
E. P. Alejandra Pérez, Enfermera Profesional Neonatal.

### **28 Método Madre Canguro**

Licda. Alexandra Jiménez Luna, Enfermera  
especialista en Cuidado Crítico Neonatal  
Fundación Canguro Colombia.

### **36 ¿Cómo es la alimentación del bebé en la UCIN?**

Licda. Ana Lucía Arriaza,  
Nutricionista Pediátrica y Asesora  
de Lactancia Materna.

### **38 ¿Qué pasa con los padres que cuidan a sus hijos en la UCIN o cuando están por ir a casa?**

Licda. Marines Mejía Álvarez,  
Psicóloga Clínica.

### **42 RAPP - Asociación Guatemalteca Red de Apoyo a Papás de Prematuros**

Daniela Schwank,  
Cofundadora de RAPP.

# ENIDO

## tres

---

---

---

- 44 Escuela para padres de bebés hospitalizados**  
Licda. Ivonne Reyes Rodríguez,  
Fisioterapeuta Neonatal y Atención Temprana.
- 46 Sesión 1** Primeros Consejos
- 50 Sesión 2** Conociendo y comunicándome con mi bebé
- 52 Sesión 3** Masaje Neonatal
- 58 Sesión 4** Cuidados especiales y alimentación
- 60 Sesión 5** ¿Qué necesidades tiene mi bebé?
- 62 Soporte Sensorial**  
Licda. Ivonne Reyes Rodríguez,  
Fisioterapeuta Neonatal y Atención Temprana.
- 64** Semana 26-27 de gestación
- 66** Semana 28-29 de gestación
- 68** Semana 30-31 de gestación
- 70** Semana 32-35 de gestación
- 72** Semana 36-40 de gestación

## cuatro

---

---

---

- 74 La Llegada a Casa y el Seguimiento del Bebé**  
Dra. Lidia Giudici, Directora Académica ALSEPNEO.
- 78 Bibliografía**
- 82 Glosario**



## PARTE I

# ¿Qué significa que mi bebé sea prematuro?

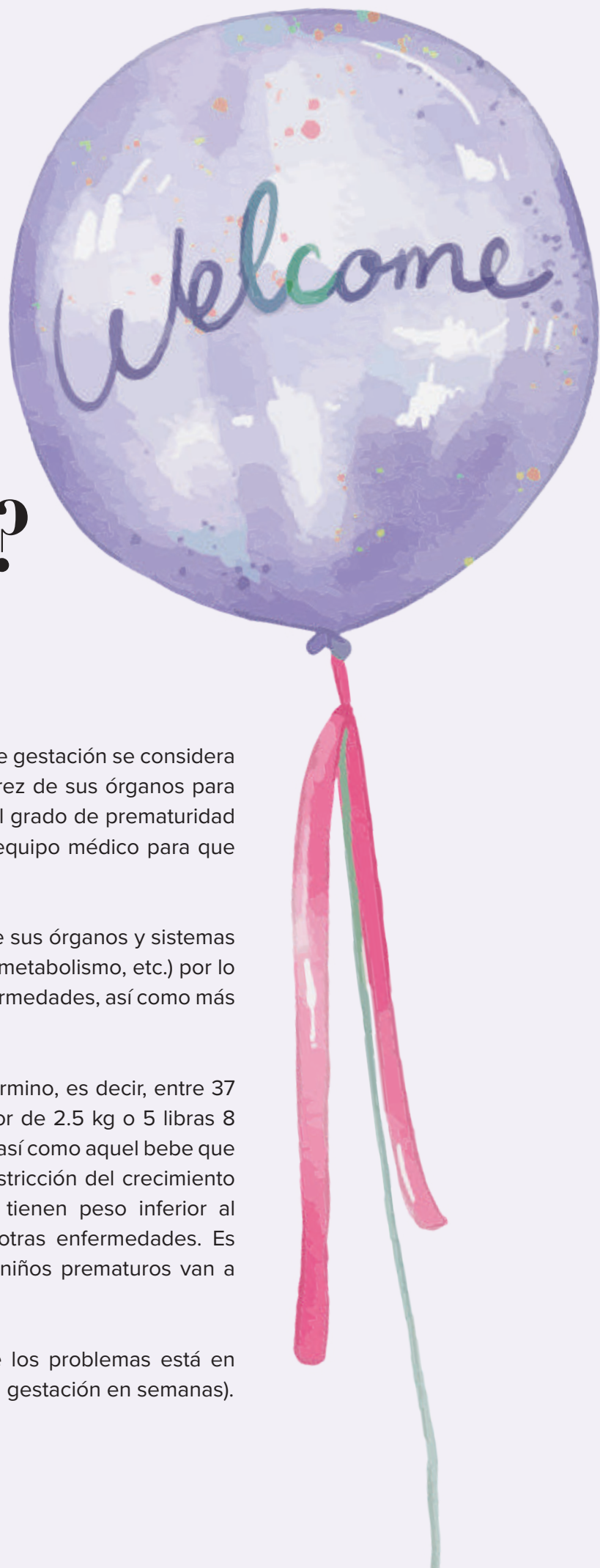
**Dra. Ana Lucía Diez Recinos**  
Pediatra - Neonatóloga.

Todo bebé que nace antes de las 37 semanas de gestación se considera un bebé prematuro, ya que aún existe inmadurez de sus órganos para funcionar de manera óptima y dependiendo del grado de prematuridad necesitará más o menos apoyo por parte del equipo médico para que todo funcione de forma adecuada.

El niño prematuro nace con una “inmadurez” de sus órganos y sistemas (respiración, control de temperatura, digestión, metabolismo, etc.) por lo que es más vulnerable a las infecciones y a enfermedades, así como más sensible a los estímulos como luz, ruido, etc.

En algunas ocasiones el niño puede nacer a término, es decir, entre 37 a 40 semanas de edad gestacional, pero menor de 2.5 kg o 5 libras 8 onzas, por lo que se clasifica bajo peso al nacer, así como aquel bebe que nace pequeño para edad gestacional o con restricción del crecimiento intrauterino que a pesar de estar a término tienen peso inferior al que deberían, y aquí debemos cuidarlos de otras enfermedades. Es importante tener en cuenta que no todos los niños prematuros van a presentar los mismos problemas.

Hay que tener en cuenta que la gravedad de los problemas está en relación con la edad gestacional (duración de la gestación en semanas).



## PODEMOS CLASIFICAR A LOS BEBÉS PREMATUROS DE LA SIGUIENTE FORMA:

PE

### PREMATURO EXTREMO

Aquel bebé que nace antes de las 28 semanas de edad gestacional.

MP

### MUY PREMATURO

Menor de 32 semanas de edad gestacional.

PM

### PREMATURO MODERADO

32-34 semanas de edad gestacional.

PT

### PREMATURO TARDÍO

Prematuro tardío 34 a 36 semanas y 6 días de edad gestacional.

El niño prematuro nace con una “inmadurez” de sus órganos y sistemas (respiración, control de temperatura, digestión, metabolismo, etc.) lo que le hace más vulnerable a las enfermedades y más sensible a los agentes externos (luz, ruido, etc.). Es posible que un niño nazca a las 40 semanas con un peso igual al de un niño prematuro de 32 semanas; en este caso se trata de un bebé pequeño con relación a su edad gestacional.

No todos los niños prematuros van a presentar los mismos problemas. Hay que tener en cuenta que la gravedad de los problemas está en relación con la edad gestacional (duración de la gestación en semanas).

Los bebés prematuros generalmente son ingresados en la unidad neonatal, que se divide dependiendo de qué tan delicado se encuentre el bebé en cuidados de mínimo riesgo, en donde suelen estar los bebés que están clínicamente estables y necesitan ganar peso, intermedios en donde se encuentran los bebés que deben ser monitorizados y cuidados más de cerca por algún problema que presenten.

Y por último, la Unidad de Cuidados Intensivos o Alto riesgo neonatal, en donde se encuentran los bebés más delicados que necesitan tratamientos más especializados, así como ventilación mecánica, nutrición parenteral, vías centrales, entre otras.